

报告编号：QSXBYSN-ESG-20250306

确山县宝源水泥制品有限公司 环境、社会和治理（ESG）报告

编制单位：万鼎认证（河南）有限公司

报告签发日期：2025年3月6日

万鼎认证（河南）有限公司

查询网址：<http://www.wdrziso.com>



目 录

一、企业及报告基本信息	1
1.1、公司名称	1
1.2、公司注册地	1
1.3、时间范围	1
1.4、编制依据	1
1.5、公司简介与架构	1
1.6、数据来源及可靠性保障	3
二、ESG管理	4
2.1、ESG愿景及其完成情况	4
2.2、ESG发展战略	4
2.3、ESG治理架构	4
三、ESG风险与机遇	6
3.1、风险管理	6
3.2、识别与评估	6
3.3、管理ESG风险	6
四、ESG利益相关方沟通	8
五、ESG环境范畴责任披露	8
5.1、资源消耗	8
5.2、污染排放	8
5.3、资源与环境管理制度措施	11
六、ESG社会范畴责任披露	12
6.1、员工权益	12
6.2、产品与服务管理	14
七、ESG治理范畴责任披露	15
7.1、治理策略与组织架构	15
7.2、规范治理	17
7.3、信息披露透明度	18
7.4、合规经营与风险管理	18

八、附件.....	20
8.1、营业执照	20
8.2、质量、环境、职业健康安全管理体系证书	21
8.3、废气检测报告	24
8.4、现状环境影响评估报告	28

一、企业及报告基本信息

本报告是确山县宝源水泥制品有限公司ESG报告，本着客观、规范、透明和全面的原则，详细披露了确山县宝源水泥制品有限公司2024年在积极承担社会责任、有效管理ESG风险与机遇等方面的具体举措、重点实践、亮点案例和关键绩效，旨在回应利益相关方的期望，未来更好地履行社会责任。

1.1、公司名称

确山县宝源水泥制品有限公司。

1.2、公司注册地

河南省驻马店市确山县工业集聚区。

1.3、时间范围

本报告为年度报告，报告期间为2024年1月1日至2024年12月31日，部分内容可能超出此时间范围。

1.4、编制依据

本报告依据国务院国有资产监督管理委员会《央企控股上市公司ESG专项报告参考指标体系》（简称《央企ESG指标体系》）、《关于国有企业更好履行社会责任的指导意见》《提高央企控股上市公司质量工作方案》《深圳证券交易所上市公司自律监管指引第1号——主板上市公司规范运作（2024年12月修订）》、全球报告倡议组织（Global Reporting Initiative，简称为“GRI”）发布的《可持续发展报告标准（GRI Standards）》以及《联合国可持续发展目标》（UNSDGs 2030）要求编制。

1.5、公司简介与架构

确山县宝源水泥制品有限公司（以下简称“宝源水泥”或“公司”）成立于2010年，坐落在红色革命老区——驻马店市确山县，

同样是‘杨靖宇烈士’的故乡。公司地理位置得天独厚，东临京港澳高速公路，西接107国道，交通十分便捷，为公司的原材料采购和产品运输提供了有利条件。公司占地面积达60余亩，拥有电杆生产线8条，可生产10KV、35KV、110KV电杆，部分预应力混凝土、超高强度混凝土电杆年产能达8万余根，近年来平均年产值9000余万元。



图1：公司样貌

十几年来，公司始终坚持质量优先的原则，不断提升产品质量，积极拓展业务领域。自2010年至2021年，公司在国家电网公司河南、山东、山西、江西等多个省份组织的招投标活动中，以及各县市的经营业务招标中，先后中标70余次，累计为客户供应各种型号混凝土电杆80多万根。所有产品均经过河南省建材质量检测站、电力工业部杭州线路器材检测中心及省技术监督局的产品检验测试中心严格检测，被评为优质产品。公司凭借卓越的产品质量和优质的服务，被国家电网公司和南方电网公司评为A级供应商。至今，公司保持零投诉、质量事故零记录的优异成绩，赢得了用户的广泛好评和高度赞誉。

公司员工大力弘扬“质量为本、团结奋斗、勇于开拓、争创一流”的企业精神，坚持诚信为本的原则，视顾客为上帝，持续改进，确保公司产品及服务满足市场和用户的要求，不断增进顾客满意度，以优质的产品和优良的服务回报社会。

1.6、数据来源及可靠性保障

本报告引用的全部信息数据均来自确山县宝源水泥制品有限公司内部文件、统计报告、财务报告等。本报告经公司领导层审议后发布，确山县宝源水泥制品有限公司保证本报告内容不存在任何虚假记载、误导性陈述或重大遗漏。

二、ESG管理

2.1、ESG愿景及其完成情况

ESG愿景：确山县宝源水泥制品有限公司致力于成为在环境、社会和治理方面表现卓越，推动可持续发展，并致力于成为国际领先的电力设施服务商。

2.2、ESG发展战略

宝源水泥在其ESG（环境、社会和治理）发展战略中，致力于在多个关键领域实现显著进步。首先，公司积极推动绿色生产，通过采用环保技术和工艺，减少生产过程中的环境污染和资源浪费。其次，宝源水泥致力于提高能源效率，通过优化能源使用和管理，降低能源消耗和碳排放，以实现可持续发展。

在供应链管理方面，宝源水泥注重优化供应链流程，选择环保、高效的供应商，并加强与供应商的合作，共同推动供应链的绿色化和可持续发展。此外，公司还注重员工培训和福利保障，通过提供全面的培训计划和良好的工作环境，提升员工的技能和满意度，促进员工的个人发展和企业的长远发展。

在治理层面，宝源水泥致力于提高公司治理水平，建立健全的公司治理结构和内部控制体系，确保公司运营的合规性和透明度。通过完善决策机制和风险管理体系，宝源水泥不断提升公司治理的效率和效果。

2.3、ESG治理架构

宝源水泥的ESG治理架构经过精心构建，以确保ESG战略的有效实施和全面监控。该架构主要包括内部审计部门，各自拥有明确的职权范围与责任。

ESG委员会在领导层的领导下，负责具体执行和监督ESG行动计划。主要负责落实ESG战略和政策，制定具体的ESG工作计划，并监督其实施情况。ESG委员会还负责与公司其他部门协作，确保ESG工作得到全面地推广和实施。

内部审计部门作为ESG治理架构中的重要一环，负责定期评估公司的ESG绩效，并提出改进建议。通过收集和分析ESG相关的数据和信息，评估公司在环境、社会和治理方面的表现，发现存在的问题和不足，并提出相应的改进措施。内部审计部门的独立性和客观性保证了ESG绩效评估的准确性和公正性。

三、ESG风险与机遇

3.1、风险管理

为了进一步加强风险管理，宝源水泥不仅重视内部风险的控制，还积极应对外部风险挑战。公司强化了风险管理委员会的运行机制，通过定期会议、风险评估和策略制定等方式，确保风险管理工作的高效运行。

3.2、识别与评估

宝源水泥持续完善其内控体系，以确保内控运行的高效性和有效性。在2024年，公司紧紧围绕内部环境、风险评估、控制活动、信息传递与沟通、内部监督这五大核心要素，对公司内部进行了全面的内部控制评价工作。通过这一评价过程，公司能够精准地识别出内控体系中存在的问题，并针对性地制定整改措施，以促进内控体系的持续优化和提升。

在审计方面，宝源水泥的审计部门在领导层的领导下，严格遵循国家相关法规和公司管理要求，履行审计监督职责。公司审计工作实行统一领导、分层负责的管理体制，执行以“上审下”为主的一体化运作机制，构建了一个集中统一、全面覆盖、权威高效的审计监督体系。这一体系确保了公司审计工作的独立性和权威性，为公司内控体系的稳健运行提供了有力保障。

3.3、管理ESG风险

宝源水泥积极深化法治企业建设，通过精心构建包括基本制度、职能制度和操作规范在内的三层制度体系，为公司稳健运营提供坚实的法治保障。公司紧密围绕战略实施和改革发展，对重大决策、规章制度以及经济合同进行严格的法律审核，确保每一项决策和行动都符

合法律法规要求。同时，公司针对重大决策事项积极提出法律意见或建议，并给出风险防范建议，从而有效保障公司经营的合法合规性。

为了进一步提升合规管理水平，宝源水泥还加强了合规管理体系建设。公司构建了科学合理的合规管理体系组织架构，完善了规章制度体系，使各项管理活动有章可循、有据可查。此外，公司还加强了合规管理宣传、教育及培训，增强了全体员工的合规意识和能力，为公司的高质量发展筑牢了法治和合规基础。

四、ESG利益相关方沟通

宝源水泥秉持严谨规范的经营哲学，严格遵守《中华人民共和国公司法》等法律法规，确保公司的运营活动始终处在法治的轨道上。在对外沟通方面，公司清晰界定了与公众、合作伙伴及潜在合作伙伴的交流原则，明确了沟通的内容、形式以及组织与实施的具体方法。公司每年精心策划并执行一系列外部关系管理工作计划，致力于建立和维护良好的社会声誉与合作关系。

五、ESG环境范畴责任披露

5.1、资源消耗

宝源水泥2024年购入能源为电力、柴油，耗能工质为自来水。

5.2、污染排放

5.2.1、废水

宝源水泥新鲜水消耗主要为原料搅拌混合用水及职工生活污水，宝源水泥无生产废水。

宝源水泥生活污水主要为职工生活污水，员工均不在厂内食宿，参考《河南省地方标准用水规定（DB41T385-2009）》，结合本项目实际情况，职工生活用水量按50L）（人·d），生活用水总量约1m³/d，即200m³/a（年生产天数200天）。

生活污水产生量按生活用水量的80%计，则生活污水产生量为0.8m³/d，即160m³/a；生活污水净化池（容积5m³）处理后，处理后各污染物浓度为COD: 210mg/L、SS: 150mg/L、氨氮: 25mg/L，满足污水处理厂收水水质标准，通过市政污水管网排入确山县城市污水处理厂进一步处理，最终排入三里河。

5.2.2、废气

宝源水泥大气污染物主要为生产过程中产生的粉尘以及柴油锅炉燃烧产生的废气，粉尘主要包括水泥车抽料放空、原料卸料及混合搅拌及道路扬尘。

（1）柴油锅炉燃烧废气

参考《第一次全国污染源普查工业污染源产排污系数手册》第十分册热力生产和供应行业常压工业锅炉轻油燃料产污系数：废气量为 $26018.3\text{m}^3/\text{t}$ -原料， SO_2 为 $19\text{kg}/\text{t}$ -原料，颗粒物为 $0.26\text{kg}/\text{t}$ -原料。 NO_x 为 $3.67\text{kg}/\text{t}$ -原料。

公司柴油使用量为 $300\text{t}/\text{a}$ ，燃烧废气量为 $780\text{万m}^3/\text{a}$ ， SO_2 产生量为 $2.85\text{t}/\text{a}$ （含硫量为 0.5% ），颗粒物产生量为 $780\text{万m}^3/\text{a}$ ， NO_x 产生量为 $1.11\text{t}/\text{a}$ ；柴油锅炉燃烧废气经 8m 气筒排放。设计风机风量 $10000\text{m}^3/\text{h}$ ， SO_2 产生速率为 $1.78\text{kg}/\text{h}$ ，产生浓度为 $178\text{mg}/\text{m}^3$ ，颗粒物产生速率为 $0.049\text{kg}/\text{h}$ ，产生浓度为 $49\text{mg}/\text{m}^3$ ， NO_x 产生速率为 $0.69\text{kg}/\text{h}$ ，产生浓度为 $69\text{mg}/\text{m}^3$ 。

（2）粉尘

①水泥车抽料放空

公司所需要的水泥是经过散装水泥（粉煤灰）车运输到厂内通过压力打入水泥（筒仓），在放空时候，会有遗留在管道内少量的水泥冒出形成粉尘。根据资料每次粉尘产生量为 $2-5\text{kg}$ ，公司水泥消耗量为 $1500\text{t}/\text{a}$ ，按 $30\text{t}/\text{车}$ 计，全年运输车辆 50 辆（次），放空口产生水泥粉尘按 $5\text{kg}/\text{辆}$ （次）计，合计产生量为 $0.25\text{t}/\text{a}$ ，即 $0.16\text{kg}/\text{h}$ 。

②原料卸料及混合搅拌

公司无组织废气主要为原料卸料及混合提拌产生的粉尘。根据《排污申报登记实用手册》（国家环境保护总局），原料系统粉尘产生量为 $800\text{g}/\text{t}$ 原料，产生粉尘的原因主要为水泥、沙子等，粉尘产生

速率约为0.55kg/h，经厂房封闭。大部分沉降于作业场附近地面，逸散到车同外的释放量不足10%。

③道路扬尘

汽车运输时由于碾压卷带产生的扬尘对道路两侧一定范围内会造成污染。为了减少原材料及成品运输过程中扬尘对外环境的影响，通过采取如下措施减少污染：

- ①及时对厂区内地面进行洒水降尘；
- ②骨料运输车辆要进行遮盖；
- ③粉料采用密封罐车运输。

5.2.3、固体废物

宝源水泥产生的固体废物主要为职工生活垃圾，生活垃圾产生量为2t/a，生活垃圾由确山县产业集聚区环卫部门集中收集后。运往确山县垃圾处理场处置。

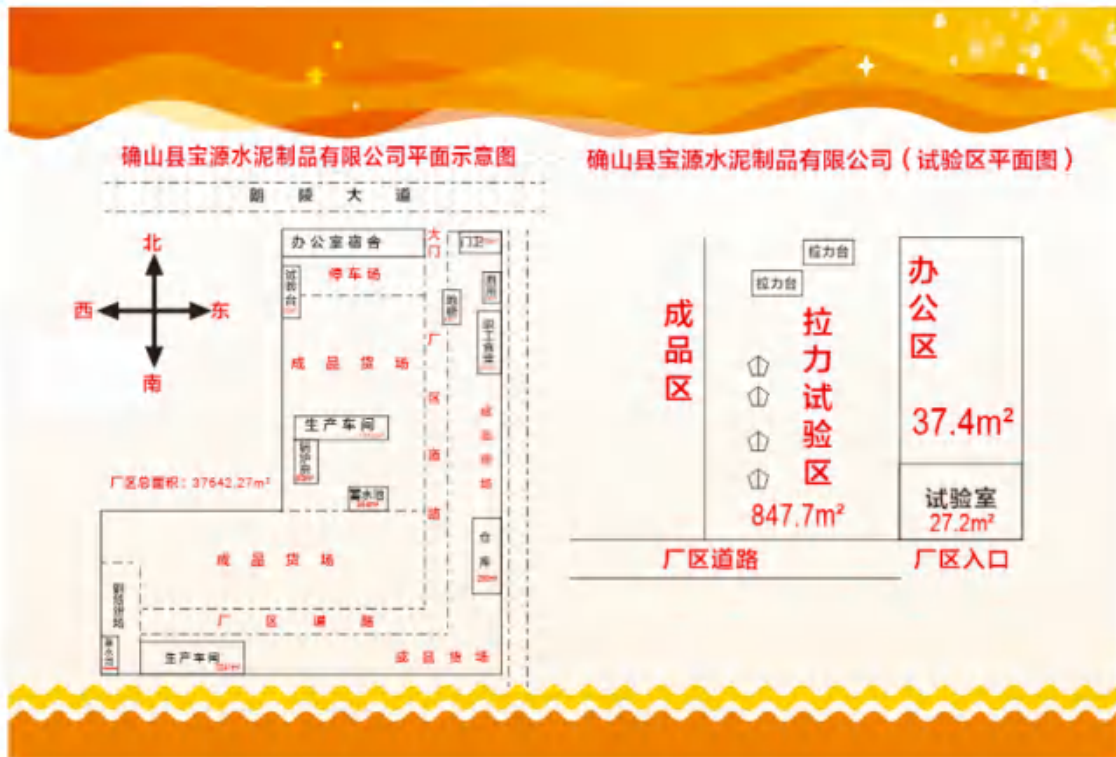


图2：公司平面图

5.3、资源与环境管理制度措施

宝源水泥采用节水型卫生器具，从管理源头控制用水。公司制定节水建设方案，完善节水管理制度，加强节水设施建设，强化节水管理，建立节水工作长效机制。企业整体节水工作成效显著。

根据GB/T7119《节水型企业评价导则》，宝源水泥进行了节水自我评价工作，从管理措施、单位用水指标考核等多方面对用水状况进行自我评价，并编制了节水自我评价报告。

宝源水泥成立了节能领导小组，建立了《公司能源监测和数据收集管理程序》《公司能源运行控制管理程序》《公司能源绩效参数和能源基准管理程序》等节能管理制度。公司采用工艺技术节能、电气节能、设备节能、建筑节能等节能技术措施，有效优化用能结构，在保证安全、质量的前提下减少能源投入和使用。同时，通过建立能源管理制度和体系，从能源管理策划层面挖掘节能潜力，找出节能改进机会，进一步实现管理上的精益化能源消耗管控。

六、ESG社会范畴责任披露

6.1、员工权益

6.1.1、员工招聘与就业

宝源水泥建立了完善的招聘体系，制定了详细的招聘制度，明确了招聘计划制定、招聘实施等全流程的工作要求。公司依据相关招聘制度，秉持平等、公正、无歧视的原则，定期开展校园招聘和社会招聘活动。

公司严格遵守《中华人民共和国劳动法》《中华人民共和国民法典》《中华人民共和国个人信息保护法》等国家相关法律法规以及海外运营地适用的法律法规。在招聘过程中，公司确保无歧视事件发生，不存在使用童工或从使用童工中受益的情况，也不使用不具备相应工作能力和条件的员工，杜绝强迫或强制劳动。公司加强自查，确保及时发现并妥善处理因任何原因进入公司的童工或其他不合规现象。

宝源水泥依法维护女职工的合法权益和特殊利益，实行男女同工同酬。在享受各项福利待遇、晋升、培训、评定专业技术职称、评先评优等方面，公司坚持男女平等的原则，注重对女职工和女性人才的培养与使用。

6.1.2、员工薪酬与福利

宝源水泥在薪酬制度设计上秉持“以岗定薪、按绩取酬”的核心理念，在确保效率优先的同时，充分兼顾公平性。公司以岗位价值和员工能力素质为基准，确定员工的薪酬水平。

为了支持公司发展战略的实施，宝源水泥坚持价值导向，不断深化和优化激励机制。公司致力于建立一个组织效能提升与员工个人成长相互促进的薪酬体系，确保员工的薪酬收入与其岗位价值和

实际贡献紧密相连。同时，公司注重短期激励与中长期激励的有机结合，构建了一个多元化的薪酬分配机制。

在员工福利保障方面，宝源水泥致力于构建多层次的福利体系，以持续提升企业的凝聚力和竞争力。公司依法为全体员工参加各项社会保险及住房公积金，并确保及时足额缴纳社会保险费用。

此外，宝源水泥还不断完善个性化、弹性化的福利体系。根据国家政策，公司设立了包括防暑降温费在内的十余项福利项目，以满足员工多样化的需求。对于从事特种作业及经常出差的员工，公司还购买了雇主责任险，为员工提供更加全面的健康安全保障。

宝源水泥坚守民主参与的原则，通过建立健全的民主管理制度，切实保障员工的知情权、参与权、表达权和监督权。公司高度重视员工的民主沟通权益，积极打造多样化的民主沟通平台，以增进员工与公司之间的理解与互动。

6.1.3、员工健康与安全

宝源水泥严格遵守《中华人民共和国职业病防治法》等国家法律法规和行业标准，建立了一套完善的职业健康制度体系。公司定期开展职业卫生危害辨识，并对工作环境进行监测，以确保员工的职业健康与安全。此外，公司每年组织员工进行健康体检，并与员工签订职业健康安全目标责任书，明确各方在职业健康方面的责任。

依据《中华人民共和国安全生产法》《生产经营单位安全培训规定》《安全生产培训管理办法》等法律法规，宝源水泥建立了完善的安全教育培训体系。公司定期开展安全培训，包括安全生产知识培训和应急演练，持续提升员工的安全意识与技能。同时，宝源水泥每周发布安全应知应会内容，每月组织“主题安全日”活动，并常态化推进班组危险预知训练，营造浓厚的安全生产氛围。

6.1.4、员工发展与培训

为了强化培训计划的管控效果，宝源水泥建立了先进的教育培训信息管理系统。这一系统实现了培训计划的“系统化、科学化、实用化”监控和管理，确保培训资源的高效利用和培训效果的持续优化。

6.2、产品与服务管理

6.2.1、产品安全与质量

宝源水泥坚持以责任体系建设为基石，通过层层分解全员质量责任并实施质量绩效的量化管理，不断增强质量控制能力。为此，公司制定了详细的质量责任工作指引，旨在规范质量管理领导人员的行为，确保单位领导人员切实承担起质量主体责任。此外，公司还围绕质量管理建立了《持续改进控制程序》《产品放行及不合格品控制程序》以及《精益改善管理办法》等一系列规章制度，旨在全面规范产品从设计、生产到服务的全生命周期流程，确保产品质量的稳定提升。

6.2.2、供应商管理

宝源水泥致力于提升供应质量与效率同时创造更多价值。为实现这一目标，公司积极整合各方资源，构建数据平台，推动内外部资源的高效协同，从而构建了一个合作共赢的生态系统。进入2024年，宝源水泥对采购管理体系进行了全面优化。公司重新修订了《采购管理办法》等一系列采购相关制度和细则，包括《采购方案及文件管理规范》《采购结果应用及合同履约管理细则》《采购业务实施细则》《授权采购实施细则》等文件，确保物资采购的全流程得到精准管理，同时实现了对供应商全生命周期的细致管理。

七、ESG治理范畴责任披露

7.1、治理策略与组织架构

7.1.1、治理策略及流程

宝源水泥党委深入贯彻习近平新时代中国特色社会主义思想 and 党的二十大精神，确保公司管理层在企业发展中发挥引领作用。

在治理结构上，宝源水泥坚持权责明晰、规范合理的原则，确保管理层各司其职、各尽其责，共同推动公司健康、稳定、可持续发展。为此，公司采取了一系列治理策略和监督流程：

治理策略

1. 明确职责与权力：宝源水泥明确了各级管理层的职责和权力，确保各项决策和行动高效执行。

2. 完善内部控制体系：公司建立了完善的内部控制体系，通过内部审计、风险评估等手段，对运营过程进行全方位监督，及时发现并纠正潜在问题。

3. 透明化信息披露：公司推行透明化的信息披露政策，定期向员工和公众披露运营情况、财务状况等重要信息，接受各方监督。

监督流程

1. 员工反馈机制：宝源水泥加强了员工反馈机制，鼓励员工积极参与公司管理，对发现的问题及时提出意见和建议，促进公司不断改进和优化。

2. 管理层核心作用：公司管理层作为管理核心，始终以公司发展为旗帜，持续提升工作质量和效率，为公司的高质量发展提供坚实保障。

重大决策事项管理

为落实管理层决策服务和管理要求，宝源水泥加强了重大决策事项的风险评估及法规前置审核，规范决策流程，提升议题报备效率。具体如下：

风险评估

1. 责任分工：风险评估议题由承办部门和财务部门共同承担。如需风险评估，由承办部门和财务部门双签，分别出具“已评估”“已审核”意见，并由部门主要负责人签字、签署日期。

合法合规审查审核

1. 承办部门责任：承办部门负责合法合规审查，完成审查后需出具“已审查，同意”的意见，并由部门主要负责人签字、签署日期。

2. 法律顾问及分管副总责任：公司总（副总）法律顾问和分管合法合规副总负责合法合规审核。完成审核后，出具“已审，同意”的意见，并由公司总（副总）法律顾问和分管合法合规副总签字、签署日期。

7.1.2、组织构成及职能

宝源水泥在选拔任用领导干部时，由管理层集体讨论作出任免决定，或者决定提出推荐人选的意见建议。公司采用三级架构管理模式，最高管理者为总经理和副总经理，下设工程部、财务部、行政部、采购部、人事部、生产部及计划部，各部门各司其职，共同推动公司的稳定发展。

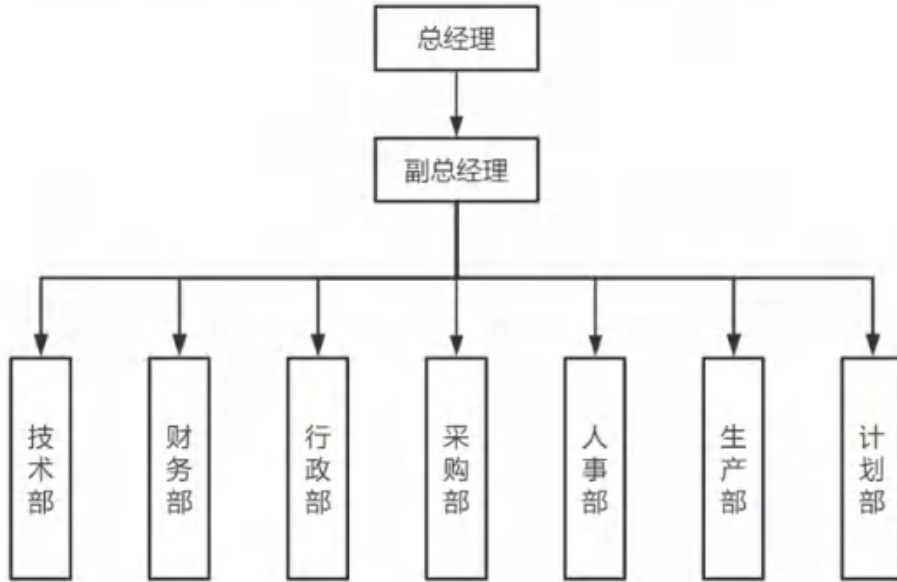


图3: 公司组织架构

7.2、规范治理

7.2.1、内部控制

宝源水泥内部审计部门负责对重大决策事项的风险评估和合法合规审查结果进行汇总和分析。汇总报告应详细列明各项评估和审查意见，并附上内部审计部门的意见和建议。

宝源水泥的治理结构权责明晰、规范合理，管理层各司其职、各尽其责，共同促进公司健康持续发展。

为确保内控体系的有效运行，公司持续完善内控机制。2024年，公司围绕内部环境、风险评估、控制活动、信息传递与沟通、内部监督等五大要素，对内部运营开展全面的内部控制评价工作，并针对发现的问题制定整改措施，推动内控体系的持续优化和提升。

7.2.2、廉政建设

为深化反腐败管理，宝源水泥制定了全面且详细的内部控制管理制度，该制度不仅明确了反腐败的原则和方针，还详细规定了实施步骤和具体措施。

在制度的实施和推进下，宝源水泥在反腐败管理上取得了显著的成效。

7.2.3、公平竞争

为了推动企业高质量发展，打造一支结构合理、技术精湛、能力突出、作风过硬的人才队伍，拓宽宝源水泥员工职业发展空间，构建多维职业发展通道，引导和激励员工不断提升职业能力和价值创造力，实现企业和员工共同发展。

7.3、信息披露透明度

7.3.1、信息披露制度

宝源水泥严格遵循《中华人民共和国公司法》等法律法规，特别制定了《信息披露事务管理制度》。该制度详细规定了财务信息的披露要求，包括应披露的财务信息内容及标准、信息的传递与审核流程、披露的具体流程，以及信息披露事务中各方的具体职责。

7.3.2、信息披露质量

宝源水泥为确保披露信息的准确性和完整性，公司建立了定期监督机制，定期对已披露的信息进行回顾和检查，确保其符合相关法规要求，并及时发现和纠正任何可能存在的错误或遗漏。同时，公司还实施了严格的审计制度，对信息披露的各个环节进行审计，包括信息的收集、整理、审核和发布等，以确保整个披露过程的合规性和准确性。

7.4、合规经营与风险管理

7.4.1、合规经营

宝源水泥致力于深化法治企业建设，构建了涵盖基本制度、职能制度和操作规范的三层制度体系。围绕公司的战略实施和改革发展，公司对重大决策、规章制度以及经济合同进行全面法律审核，为重大决策事项提供专业意见和建议，并提出风险防范措施，确保公司经营活动的合法合规性。

在合规体系建设方面，宝源水泥取得显著进展。公司积极构建合规管理体系组织架构，确保合规管理职能的明确和高效运行。

宝源水泥的审计部门在领导层的直接领导下，依据国家相关规定和公司实际需求，承担起审计监督的重要职责。

7.4.2、风险管理

宝源水泥积极构建全面风险管理体系，确立了清晰的风险管理目标和原则，确保这些原则贯穿公司决策、执行和监督的各个环节，并覆盖各类业务和管理活动的全过程。

2024年，宝源水泥持续推进内控体系的完善，以保障内控机制的有效运行。公司进行了全面的内部控制评价，针对发现的问题和风险点，制定了针对性的整改措施，并实施有效的风险控制与追踪，确保问题得到及时解决，推动内控体系的持续优化和提升。

宝源水泥不断强化内控体系的完善，以保障内控机制的高效运行。2024年，通过细致的风险识别和分析，公司准确把握潜在风险点，并制定针对性地整改措施，实现风险的及时控制和防范。根据公司财务报告与非财务报告内部控制重大缺陷的认定情况，2024年度公司未发现重大缺陷或重要缺陷。这一过程不仅提升了公司的风险报告能力，也促进了内控体系的持续优化和管理水平的提升。

八、附件

8.1、营业执照



国家企业信用信息公示系统网址：<http://www.gsxt.gov.cn>

市场主体应当于每年1月1日至6月30日通过
国家企业信用信息公示系统报送公示年度报告

国家市场监督管理总局监制

8.2、质量、环境、职业健康安全管理体系证书





万鼎认证（河南）有限公司

环境管理体系认证证书

证书编号：135424E0008R0S

兹证明

确山县宝源水泥制品有限公司

统一社会信用代码：91411725566455573N

注册地址：确山县工业集聚区

办公地址：河南省驻马店市确山县工业集聚区垃圾处理厂路西侧

生产地址：河南省驻马店市确山县工业集聚区垃圾处理厂路西侧

建立的环境管理体系符合：
GB/T24001-2016/ISO 14001:2015

认证范围
钢筋混凝土电杆的生产及相关管理活动

颁发日期：2024-05-08

有效期至：2027-05-07

在国家规定的各行政、资质许可范围内及有效期内使用有效，获证组织在证书有效期内需按期接受监督审核，监督审核合格后证书方为有效。本证书信息可在国家认证认可监督管理委员会官网（www.cnca.gov.cn）查询。



签发人：



地址：河南自贸试验区郑州片区（经开）第八大街与经北一路
交叉口东北角新亚大厦602-03室

电话：0371-63295832

网址：www.wdrziso.com



万鼎认证（河南）有限公司

职业健康安全管理体系认证证书

证书编号：135424S0007R0S

兹证明

确山县宝源水泥制品有限公司

统一社会信用代码：91411725566455573N

注册地址：确山县工业集聚区

办公地址：河南省驻马店市确山县工业集聚区垃圾处理厂路西侧

生产地址：河南省驻马店市确山县工业集聚区垃圾处理厂路西侧

建立的职业健康安全管理体系符合：

GB/T45001-2020/ISO45001:2018

认证范围

钢筋混凝土电杆的生产及相关管理活动

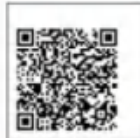
颁发日期：2024-05-08

有效期至：2027-05-07

在国家规定的各行政、资质许可范围内及有效期内使用有效，获证组织在证书有效期内需按期接受监督审核，监督审核合格后证书方为有效。本证书信息可在国家认证认可监督管理委员会官网（www.cnca.gov.cn）查询。



签发人：



地址：河南自贸试验区郑州片区（经开）第八大街与经北一路
交叉口东北角新亚大厦602-03室

电话：0371-63295832

网址：www.wdrziso.com

8.3、废气检测报告

检测报告

报告编号: **HJ202405570**

样品类别: **废气**

委托单位: **确山县宝源水泥制品有限公司**

检测类型: **委托检测**

河南省博研检测技术有限公司

受控编号：ZLJL-29-07-2020

报告编号：HJ202405570

检测结果

委托单位	确山县宝源水泥制品有限公司		
受检单位	确山县宝源水泥制品有限公司		
采样日期	2024.5.14	样品来源	采样
检测日期	2024.5.14~2024.5.16	委托编号	BY-WT202405577
检测内容	见附表 1		
检测方法	见附表 2		
主要仪器设备	见附表 2		
备注	/		
编制	何作		
审核	李静云		
签发	董汶		
签发日期			

受控编号：ZLJL-29-07-2020

报告编号：HJ202405570

检测结果

一、有组织废气检测结果

采样日期	采样点位	频次	标干流量 (m ³ /h)	颗粒物	
				排放浓度 (mg/m ³)	排放速率 (kg/h)
2024.5.14	1#搅拌机除尘器 排气筒	一	4.11×10 ³	4.7	0.019
		二	3.92×10 ³	4.2	0.016
		三	4.06×10 ³	5.1	0.021
		均值	4.03×10 ³	4.7	0.019
2024.5.14	2#搅拌机除尘器 排气筒	一	4.47×10 ³	4.1	0.018
		二	4.68×10 ³	4.5	0.021
		三	4.42×10 ³	3.8	0.017
		均值	4.52×10 ³	4.1	0.019

二、检测质量保证和质量控制

本次检测采样及样品分析均严格按照国家相关标准的要求进行，实施全程序质量控制。

具体质控要求如下：

- 1、测量前对测量仪器进行校准，检测仪器现场进行检漏。
- 2、检测仪器符合国家有关标准或技术要求。
- 3、所使用的检测仪器均经计量部门检定/校准合格且在有效期内。
- 4、检测分析方法采用国家颁发的标准（或推荐）分析方法，检测人员经过考核合格，持证上岗。
- 5、检测数据实行三级审核。

受控编号：ZLJL-29-07-2020

报告编号：HJ202405570

检测结果

附表 1：检测内容一览表

检测类别	检测点位	检测项目	检测频次及周期
有组织废气	1#搅拌机除尘器排气筒	颗粒物	3次/周期，1周期
	2#搅拌机除尘器排气筒	颗粒物	3次/周期，1周期

附表 2：检测方法与方法来源一览表

检测项目	检测方法	方法标准号或来源	使用仪器	检出限
有组织排放颗粒物	固定污染源废气 低浓度颗粒物的测定 重量法	HJ 836-2017	自动烟尘烟气测试仪 GH1-60E、电子天平 FB1035	1.0 mg/m ³

报告结束

8.4、现状环境影响评估报告

建设项目现状环境影响 评估报告

项目名称：年产 105000 根钢筋混凝土电杆生产项目

建设单位
(盖章)：确山县宝源水泥制品有限公司

编制日期：2016 年 9 月



项目名称: 年产 105000 根钢筋混凝土电杆生产项目

文件类型: 环境影响报告表

适用的评价范围: 一般项目环境影响报告表

法定代表人: 杜瑾 (盖章)

主持编制机构: 天津青草环保科技有限公司 (盖章)

一、项目概况

1.1 项目基本情况

确山县宝源水泥制品有限公司年产 105000 根钢筋混凝土电杆生产项目选址于确山县产业集聚区垃圾处理厂路西侧，总投资 800 万元，占地面积 14477.2m²，于 2010 年 11 月开始建设，于 2011 年 10 月建成投入生产，未办理环保等相关手续，属于环保违法违规建设项目。

为贯彻落实河南省政府办公厅《关于清理整改环保违法违规建设项目的通知》（豫政办明电【2016】33 号）有序推进全省清理整改环保违法违规建设项目，根据《河南省环境保护委员会办公室关于做好环保违法违规建设项目清理整改工作的实施意见》（豫环委办【2016】22 号）文件和确山县环境保护委员会《关于转发〈河南省环境保护委员会办公室关于做好环保违法违规建设项目清理整改工作的实施意见〉的通知》（确环委【2016】8 号）的要求，本项目属于无环保相关手续，被认定为整改类环保备案管理项目，应编制建设项目现状环境影响评估报告。

本项目原辅材料为钢筋、水、沙子、水泥、石子等，产品为钢筋混凝土电杆，均不涉及有毒原材料。根据《建设项目环境影响评价分类管理名录》，本项目属于非金属制品制造类第 6 条：砼结构构件制造，应编制环境影响报告表。建设单位委托天津青草环保科技有限公司办理该项目环境影响评价工作（详见附件 1）。我公司接受委托任务后，在熟悉工程资料、踏勘现场、预测分析的基础上，依据《中华人民共和国环境影响评价法》和《建设项目环境影响评价分类管理名录》（第 33 号令）、《环境影响评价技术导则》及河南省环保厅《建设项目现状环境影响评估报告编写技术参考要点》的要求编制，本着客观、公平、公正、科学、规范的要求，编制完成了《确山县宝源水泥制品有限公司年产 105000 根钢筋混凝土电杆生产项目现状环境影响评估报告》。

凝土电杆。

1.3 项目原辅材料及资源能源消耗

1.3.1 主要原辅材料

本项目主要原辅材料为钢卷、钢板、聚乙烯颗粒、环氧树脂粉等。原辅材料消耗见表2。

表2 主要原辅材料消耗一览表

序号	名称	单位	消耗量	来源
1	钢筋	t/a	60	外购
2	沙子	t/a	1800	外购
3	水泥	t/a	1500	外购
4	石子	t/a	3600	外购

1.3.2 主要资源能源消耗

本项目主要资源能源消耗见表3。

表3 主要资源能源消耗一览表

序号	名称	用量	备注
1	水	1936 m ³ /a	产业集聚区统一供水
2	电	18万 kw·h/a	产业集聚区供电所提供
3	柴油	300t/a	外购

1.4 项目主要设备

本项目主要生产设施及配套设备见表4。

表4 本项目主要生产设施一览表

序号	设备名称	数量	单位	备注
1	离心机	5	组	
2	模具	100	套	
3	对焊机	3	台	
4	滚焊机	1	台	

序号	设备名称	数量	单位	备注
5	调直拉伸机	1	台	
6	行车	4	台	
7	搅拌机	1	台	

1.5 项目公用工程

1.5.1 供电

本工程全厂生产用电由确山县电业局提供。

1.5.2 给排水

项目新鲜水消耗主要为原料搅拌混合用水及职工生活污水。

项目无生产废水，职工生活污水经化粪池预处理后排入确山县城区污水管网，最终进入确山县城市生活污水处理厂处理。

1.6 环保工程

废水：生活污水经化粪池预处理后排入确山县城市生活污水处理厂处理。

废气：原料堆场采取覆盖、洒水降尘；混合搅拌车间封闭降尘；水泥筒仓散装水泥车抽料放空采取自动密封衔接排放；柴油锅炉燃烧废气经8m排气筒排放。

固废：生活垃圾由确山县产业集聚区环卫部门统一收集，送往确山县垃圾处理场处置。

噪声：采取厂房封闭隔声、基础减振等降噪措施。

1.7 项目劳动定员及工作制度

劳动定员：项目定员20人，均不在厂区食宿。

工作制度：年工作200天，每天16小时工作制。

1.8 项目主要生产工艺

1.8.1 生产工艺流程

本项目水泵开关生产工艺流程见图 1。



图 1 生产工艺流程图

1.8.2 主要工艺说明：

水、水泥、沙子及石子等原料按 1:2.5:3:7 比例人工投入封闭混合搅拌机（布于生产车间南部）搅拌 30min；钢筋由调直拉伸机（布于生产车间西部）调直拉伸，再由焊机、滚焊机焊接成型；混合料放入由钢筋制作好的成型制品，合模后上离心机（布于生产车间中部）布于离心，离心后放入养护窑（布于生产车间中部）中用蒸汽养护 6 个小时后脱模，成品通过行车塔吊运送到厂区北部的成品堆放区。

八、评估结论

8.1 项目概况

确山县宝源水泥制品有限公司年产 105000 根钢筋混凝土电杆生产项目选址于确山县产业集聚区垃圾处理厂路西侧，项目投资 800 万元，占地面积 14477.2m²，于 2010 年 11 月开始建设，于 2011 年 10 月建成投入生产，项目定员 20 人，年工作日 200 天，每日 8 小时工作制。

8.2 产业政策

本项目为钢筋混凝土电杆生产项目，根据国家《产业结构调整指导目录（2011 年本）》（2013 年修正），本项目不在该目录的限制类、淘汰类之列，且本项目没有《部分工业行业淘汰落后生产工艺装备和产品指导目录（2010）年本》中的落后生产工艺产品和装备，本项目的建设符合国家产业政策要求。

8.3 选址及周围环境

项目选址于确山县产业集聚区垃圾处理厂路西侧（，符合确山县中心城区总体规划及确山县产业集聚区用地规划要求。

项目周边以工厂为主，无饮用水源保护区、二氧化硫和酸雨控制区、水土流失严重区、自然保护区和森林公园、风景名胜区、旅游度假区、生态环境脆弱区等敏感地带。

8.3.1 环境空气：

根据确山县环境监测站对本项目区环境空气监测资料显示：

本项目所在区域环境空气质量较好，可以满足《环境空气质量标准》（GB3095-2012）中二级标准要求。

8.3.2 地表水：

三里河地表水水质较好，能够满足《地表水环境质量标准》（GB3838-2002）中IV类标准要求。

8.3.3 地下水：

水质总体较好，可以满足《地下水质量标准》（GB/T14848—93）III类标准要求。

8.3.4 声环境：

区域声环境现状较好，项目各厂界满足对应功能区划标准《声环境质量标准》（GB3096—2008）中3类标准限值要求。

8.4 现状工程分析

8.4.1 废水：

项目生产过程中无生产废水排放。

生活污水经化粪池预处理后，水质符合确山县城市污水处理厂进水水质要求，水量占确山县城市污水处理厂份额极小。

营运期厂区全部采取水泥硬化防渗处理，项目生产用水进入成品自然蒸发，不会发生废水跑、冒、滴、漏现象，不会对区域地下水体造成污染。

8.4.2 废气：

本项目混合搅拌粉尘采取车间封闭，不足10%的粉尘逸散入大气环境；水泥罐车抽料放空粉尘采取在筒库放空口处安装自动衔接输料口，出料车辆接料口配套自动衔接口，待每次放料结束后先关闭筒库放料口阀门，然后出料车辆才能行驶，可减少粉尘90%以上；沙堆场粉尘经罩防尘网降尘80%以上，再经洒水等近距离降尘后，逸散入大气环境不足10%。根据确山县环境监测站2016年5月对厂界颗粒物无组织排放现场

监测，颗粒物最高浓度为 $0.43\text{mg}/\text{m}^3$ ，满足《大气污染物综合排放标准》（GB16297-1996）表2中无组织排放浓度限值：颗粒物： $\leq 1.0\text{mg}/\text{m}^3$ 。

柴油锅炉燃烧废气经8m高排气筒排放，根据确山县环境监测站2016年9月对项目柴油锅炉废气现场监测，颗粒物排放浓度为 $4.5\text{mg}/\text{m}^3$ ，二氧化硫排放浓度为 $115\text{mg}/\text{m}^3$ ，氮氧化物排放浓度为 $53\text{mg}/\text{m}^3$ ，满足《锅炉大气污染物排放标准》（GB13271-2014）表2中新建锅炉大气污染物浓度限值（燃油锅炉）：颗粒物： $30\text{mg}/\text{m}^3$ ，二氧化硫： $200\text{mg}/\text{m}^3$ ，氮氧化物 $250\text{mg}/\text{m}^3$ 。

8.4.3 噪声

本项目主要噪声源为搅拌机、离心机等机械设备，经基础减振、厂房隔声，距离衰减后，噪声源可降噪 $10-20\text{dB}(\text{A})$ ，根据确山县环境监测站2016年5月对本项目各厂界噪声现场监测，监测结果表明，本项目各厂界噪声值可以达到《工业企业厂界环境噪声排放标准》（GB12348-2008）3类标准，满足达标排放要求。

8.4.4 固体废物污染防治措施分析

生活垃圾由确山县产业集聚区环卫部门统一收集，送往确山县垃圾处理场处置。

经采取上述措施固废综合利用率100%，固废对周围环境无影响。

8.4.5 环保投资

项目环保问题整改投资主要为废气治理、固废治理及厂区绿化，项目总投资800万元，其中环保投资5万元，占总投资的0.63%。

8.5 污染物排放及总量控制分析

本项目无生产废水，生活污水进入确山县城市生活污水处理厂，不分配总量指标；废气为颗粒物无组织排放，不分配总量指标。

8.6 事故环境风险

本项目已采取的风险防范措施满足相关要求。

8.7 公众参与调查

项目运行期对周围环境和群众的影响较小，未发生过扰民纠纷和环境事故，公众对该项目环境保护工作的满意率为 90%，88%公众支持本项目建设运营，无反对意见。要求建设单位在营运期严格落实各项环保措施和整改措施，遵守各项环保政策和法律法规要求，尽可能的降低对周围环境和群众的影响。

8.8 评估结论

综上所述，确山县宝源水泥制品有限公司年产 105000 根钢筋混凝土电杆生产项目符合国家产业政策及环保准入有关要求。项目选址可行，平面布置较为合理，用地符合确山县城区和产业集聚区土地规划要求。本项目污染防治措施有效、可行，污染物排放量较小并得到有效控制，对周围环境的污染影响较小。根据公众参与调查结果可知，项目运行期对周围环境和群众的影响较小，未发生过扰民纠纷和环境事故，公众对该项目环境保护工作较满意，公众支持本项目建设运营，无反对意见。从环境角度分析，本项目建设可行，满足备案条件。